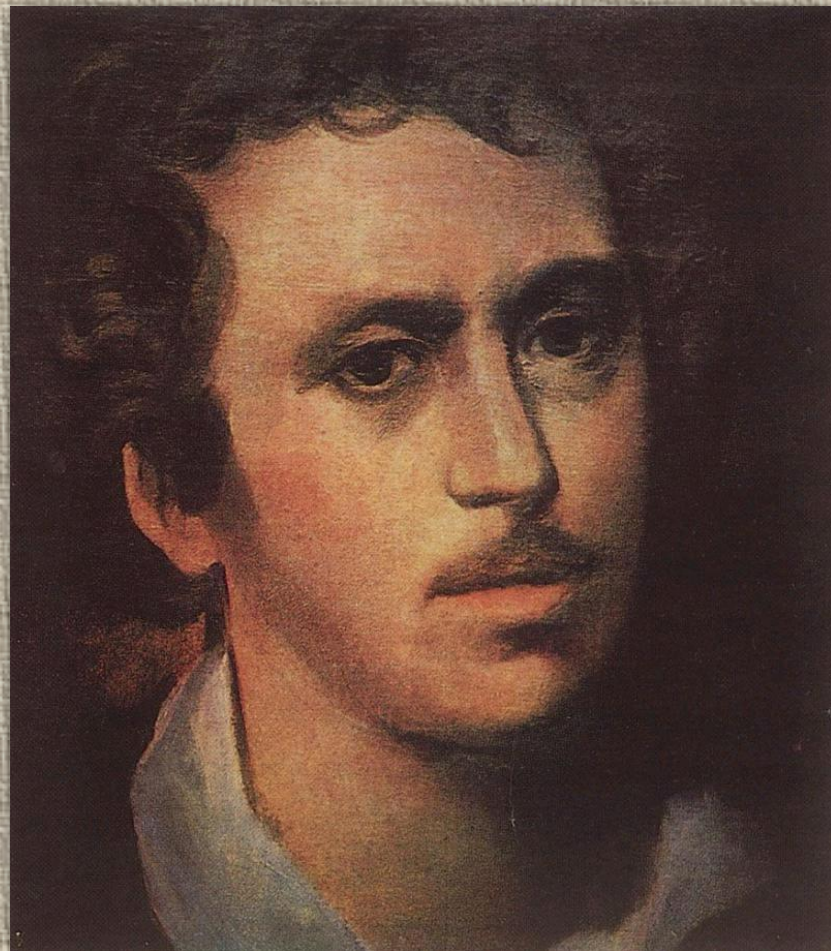


---

**БРЮМЛОВ КАРЛ ПАВЛОВИЧ**  
**(1799 - 1852)**

*Выполнила Кочева Ю.А.*  
*ИЗО-18*

Родился в семье художника, академика, преподавателя Академии художеств. Уже в детстве с ним много занимался отец, что не могло не наложить отпечаток на его творчество. **В своих произведениях он обычно следовал стилю классицизма, который настойчиво внедряла в своих стенах Академия художеств. Однако, как мы увидим, все же веяния также не оставили равнодушным Брюллова. Он блестяще закончил Академию, получил Большую золотую медаль, а затем совершенствовал свое мастерство в Италии, где быстро добился европейского признания.**



**К. БРЮЛЛОВ. АВТОПОРТРЕТ.  
(РОМАНТИЗМ)**

Сюжеты многих его картин навеяны итальянскими мотивами. Брюллову принадлежат полотна и на историческую, и на мифологическую темы, и на бытовые сюжеты. Писал также картины-иллюстрации к литературным произведениям и очень много портретов.



Вирсавия. 1832.  
Холст, масло

# ОТЛИЧИТЕЛЬНЫЕ ЧЕРТЫ ТВОРЧЕСТВА

- × Особенное внимание освещению
- × Цветность, звонкость красок
- × Яркость образов, приближенных к натуре, а не к эталону красоты
- × Эффектность, точность, лаконичность
- × Сюжетная и композиционная неповторимость
- × Многостройность и пластика
- × Чувствуются веяния романтизма в работа, особенно в портретах

Картина воссоздает гибель античного города Помпея при извержении вулкана Везувий. Сложнейший пейзажный фон, многофигурная композиция потребовали напряжения физической и творческой энергии. Успех картины объясняется бурным драматизмом сцены, блеском и яркостью красок, композиционным размахом, скульптурной четкостью и выразительностью форм. В картине преобладают благородство и любовь. На произведении Брюллова лежит яркий отпечаток влияния романтизма. Это видно и в выборе темы, и в огненном колорите картины. Но с другой стороны, здесь видно еще и влияние классицизма, которому всегда был верен Брюллов — фигуры людей очень напоминают совершенные античные скульптуры.



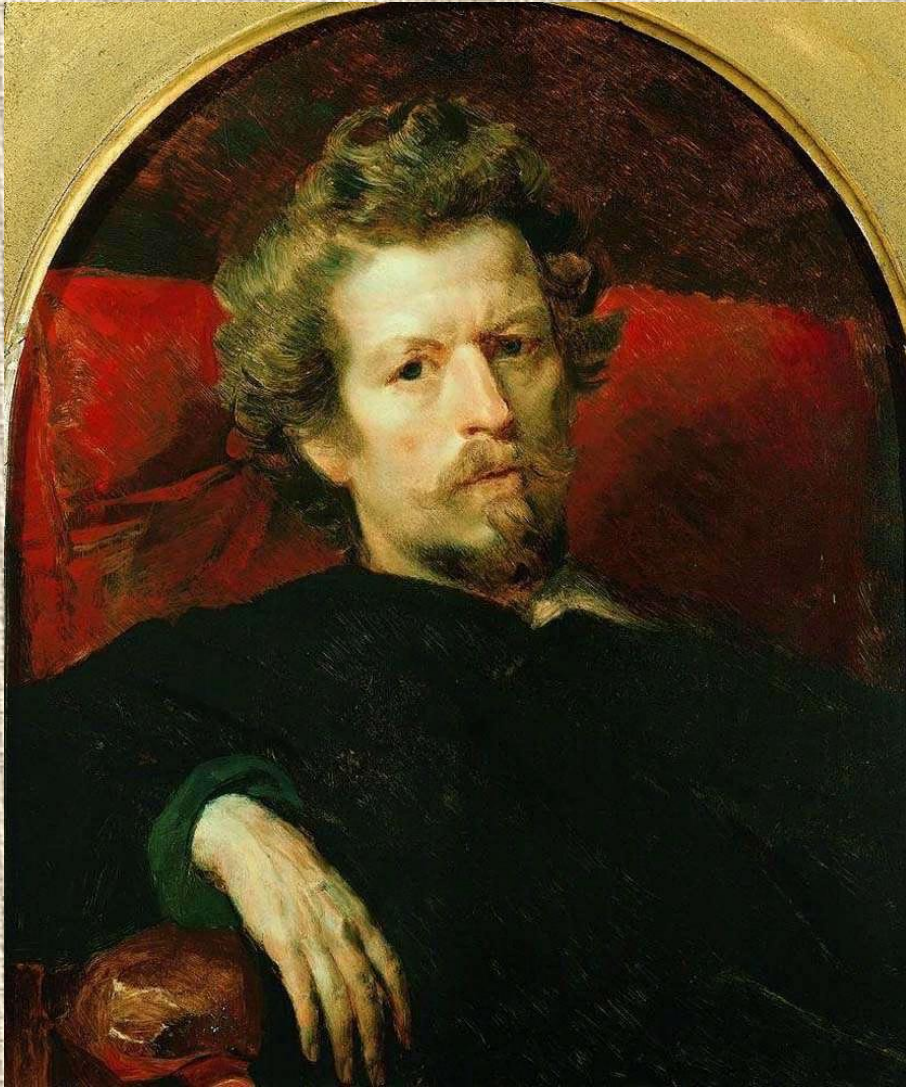
**ПОСЛЕДНИЙ ДЕНЬ ПОМПЕИ  
(1833)**



**ПОРТРЕТ В.В. ПЕРОВСКОГО. 1837.**



**ПОРТРЕТ АРХЕОЛОГА М. ЛАНЧИ. 1851.  
ФРАГМЕНТ.**



**АВТОПОРТРЕТ (1848)**

Этот автопортрет считается одним из лучших в мировой живописи. В нем художник передал настроение, овладевшее им в конце жизни. Брюллов в то время тяжело болел. Красная подушка, на которой устало покоится голова, подчеркивает болезненную бледность лица. Бессильно опущенная с подлокотника кисть исхудавшей руки усиливает мотив физического страдания. Этот шедевр был написан всего за два часа.